



Муниципальное образование  
«Город Биробиджан»  
Еврейской автономной области

## МЭРИЯ ГОРОДА

### ПОСТАНОВЛЕНИЕ

11.05.2022

№ 811

Об установлении публичного сервитута в отношении земель городского округа и земельных участков с кадастровыми номерами 79:01:0500019:106, 79:01:0500019:72

В соответствии со статьей 3.6 Федерального закона от 25.10.2001 № 137-ФЗ «О введении в действие Земельного кодекса Российской Федерации», статьей 39.43 Земельного кодекса Российской Федерации, Уставом муниципального образования «Город Биробиджан» Еврейской автономной области, на основании ходатайства акционерного общества «Дальневосточная распределительная сетевая компания» (далее – АО «ДРСК») от 28.03.2022 № 152/4 мэрия города ПОСТАНОВЛЯЕТ:

1. Установить публичный сервитут по ходатайству АО «ДРСК», ИНН 2801108200, ОГРН 1052800111308, сроком на сорок девять лет, в целях размещения объекта электросетевого хозяйства ТП № 17 в отношении:

части земельного участка с кадастровым номером 79:01:0500019:106, местоположение: г. Биробиджан, ул. Биршоссе 2 км, дом 23а, площадью 192 кв.м;

части земельного участка с кадастровым номером 79:01:0500019:72, местоположение: г. Биробиджан, ул. Биршоссе 2 км, дом 23а, площадью 526 кв.м;

земель городского округа, находящихся в государственной неразграниченной собственности, площадью 14 кв.м.

2. Утвердить прилагаемое описание границ публичного сервитута на кадастровом плане территории в отношении вышеуказанных земель и земельных участков площадью 732 кв.м.

3. Порядок установления зон с особыми условиями использования территорий и содержание ограничений прав на части земельных участков в границах таких зон определяются в соответствии с Правилами установления охранных зон объектов электросетевого хозяйства и особых условий использования земельных участков, расположенных в границах таких зон,

утвержденными постановлением Правительства Российской Федерации от 24.02.2009 № 160 «О порядке установления охранных зон объектов электросетевого хозяйства и особых условий использования земельных участков, расположенных в границах таких зон».

4. АО «ДРСК» обязано привести земельный участок в состояние, пригодное для его использования в соответствии с разрешенным использованием, в срок не позднее чем три месяца после завершения эксплуатации объекта электросетевого хозяйства, для эксплуатации которого установлен публичный сервитут.

5. Плата за публичный сервитут не устанавливается в соответствии с пунктом 4 статьи 3.6 Федерального закона от 25.10.2001 № 137-ФЗ «О введении в действие Земельного кодекса Российской Федерации».

6. Муниципальному казенному учреждению «Комитет по управлению муниципальным имуществом мэрии города муниципального образования «Город Биробиджан» Еврейской автономной области» направить настоящее постановление в орган регистрации прав для внесения сведений об установлении публичного сервитута в Единый государственный реестр недвижимости.

7. Опубликовать настоящее постановление в «Муниципальной информационной газете» и сетевом издании «ЭСМИГ», разместить на официальном интернет-сайте мэрии города муниципального образования «Город Биробиджан» Еврейской автономной области.

8. Настоящее постановление вступает в силу со дня его подписания.

Мэр города

« 11 » 05 2022

М.А. Семёнов



УТВЕРЖДЕНО  
 постановлением мэрии города  
 муниципального образования  
 «Город Биробиджан»  
 Еврейская автономная область  
 от 11.05.2022 № 811

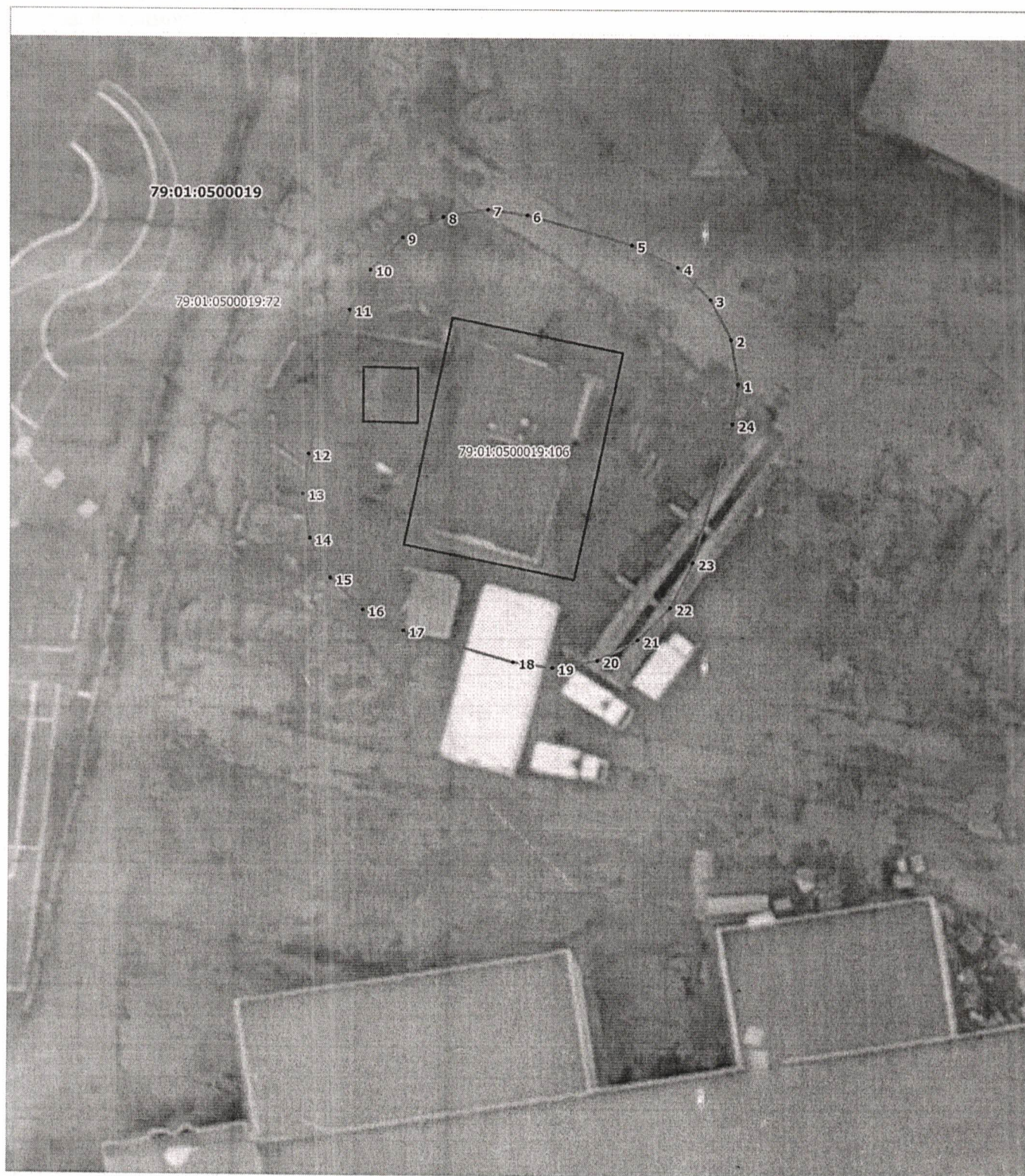
# ОПИСАНИЕ ГРАНИЦ ПУБЛИЧНОГО СЕРВИТУТА

объекта электросетевого хозяйства ТП №17

Местоположение публичного сервитута	Еврейская автономная область, г. Биробиджан	
Площадь публичного сервитута	732 кв.м., из них: - в границах земельного участка с КН 79:01:0500019:106– 192 кв.м.; - в границах земельного участка с КН 79:01:0500019:72– 526 кв.м.; - в границах кадастрового квартала 79:01:0500019 – 14 кв.м.	
Система координат	СК-63 зона 5	
Метод определения координат характерной точки	Аналитический метод	
Средняя квадратическая погрешность положения характерной точки (Mt), м	0.1	
Перечень характерных точек		
Обозначение характерных точек границ	Координаты, м	
	X	Y
1	2	3
1	5389431.74	5240166.17
2	5389434.83	5240165.68
3	5389437.62	5240164.26
4	5389439.83	5240162.05
5	5389441.36	5240158.9
6	5389443.40	5240151.70
7	5389443.78	5240148.97
8	5389443.29	5240145.88
9	5389441.87	5240143.09
10	5389439.66	5240140.87
11	5389436.87	5240139.45
12	5389426.95	5240136.63
13	5389424.22	5240136.25
14	5389421.13	5240136.74
15	5389418.34	5240138.16
16	5389416.13	5240140.38
17	5389414.71	5240143.16
18	5389412.55	5240150.73
19	5389412.17	5240153.46
20	5389412.66	5240156.55
21	5389414.08	5240159.33
22	5389416.30	5240161.55
23	5389419.44	5240163.08
24	5389429.01	5240165.79
1	5389431.74	5240166.17



СХЕМА РАСПОЛОЖЕНИЯ ГРАНИЦ ПУБЛИЧНОГО СЕРВИТУТА  
объекта электросетевого хозяйства ТП №17



Масштаб 1:350

Используемые условные знаки и обозначения:

- - существующая часть границы, имеющиеся в ЕГРН сведения о которой достаточны для определения ее местоположения;
- - граница публичного сервитута;
- 1 - характерная точка границы публичного сервитута, номер;

79:01:0500019 - кадастровый номер кадастрового квартала;

79:01:0500019:106- номер земельного участка в кадастровом квартале